

REPUBLIKA SLOVENIJA  
MINISTRSTVO ZA KMETIJSTVO IN OKOLJE

Peter Nagode  
GZS, 20. 2. 2014

# Ukrep dobrobit živali

PROGRAM  
RAZVOJA  
PODEŽELJA  
Republike Slovenije  
za obdobje 2014-2020  
[www.program-podezelja.si](http://www.program-podezelja.si)

EKSRP  Evropski kmetijski sklad za razvoj podeželja Evropa investira v podeželje

## Ukrep dobrobit živali (1)

**Pravna podlaga:**

Uredba (EU) št. 1305/2013 Evropskega parlamenta in Sveta z dne 17. decembra 2013 o podpori za razvoj podeželja iz Evropskega kmetijskega sklada za razvoj podeželja (EKSRP) in razveljavitvi Uredbe Sveta (ES) št. 1698/2005

**Ukrep Dobrobit živali je določen v členu 33**

[www.program-podezelja.si](http://www.program-podezelja.si)

## Ukrep dobrobit živali (2)

- **Namen ukrepa dobrobit živali** (ukrep DŽ) je spodbujanje kmetijskih gospodarstev k izvajanju zahtev dobrobiti živali, ki presegajo predpisane zahteve.
- **Upravičenci** za vlaganje zahtevkov za ukrep DŽ so nosilci kmetijskih gospodarstev, ki se prostovoljno vključijo v izvajanje ukrepa DŽ in izpolnjujejo pogoje.
- **Upravičeni stroški**: plačila krijejo samo dodatne stroške in izgubljen prihodek zaradi prevzetih obveznosti, ki presegajo predpisane zahteve ravnanja, določene v navzkrižni skladnosti, ter druge obvezne zahteve, ki so določene v nacionalni zakonodaji s področja dobrobiti živali, zaščite živali in zdravstvenega varstva rejnih živali.
- **Obveznosti se prevzamejo za obdobje enega leta.**

www.program-podezelja.si

## Ukrep dobrobit živali (3)

- **Vstopna pogoja:**
  - ob oddaji zahtevka za ukrep DŽ mora imeti kmetijsko gospodarstvo izdelan(e) program(e) dobrobiti živali,
  - na dan izdelave programa DŽ mora gospodarstvo rediti 20 ali več plemenskih svinj oziroma mladic oziroma 100 ali več prašičev pitancev.
- Kmetijska gospodarstva, ki se vključijo v ukrep DŽ, morajo v času trajanja obveznosti opraviti **usposabljanje** s področja DŽ v obsegu **4 pedagoških ur**.
- Poleg usposabljanja morajo vlagatelji za pridobitev plačil za ukrep DŽ **izbrati vsaj še eno zahtevo** iz spodnjega nabora zahtev:

www.program-podezelja.si

## Ukrep dobrobit živali (4)

- a) za plemenske svinje, plemenske mladice, tekače in pitance:
- osvetlitev,
  - preprečevanje vročinskega stresa.
- b) za plemenske svinje in plemenske mladice:
- skupinska reja z izpustom
  - 10 % večja neovirana talna površina na žival v skupinskih boksih od predpisane,
  - dodatna ponudba voluminozne krme pri restriktivnem krmljenju,
  - napajanje.
- b) za plemenske svinje:
- toplotno ugodje plemenskih svinj in sesnih pujskov,
  - preprečevanje izčrpanosti plemenskih svinj v laktaciji,
- c) za tekače in pitance:
- 10 % večja neovirana talna površina na žival v skupinskih boksih od predpisane.
- d) za pitance:
- skupinska reja z izpustom,
  - napajanje.

www.program-podezelja.si

## Dodatne zahteve (1)

1. **Zahteva za intenzivnost osvetlitve:** za plemenske svinje, plemenske mladice, tekače in pitance mora biti podnevi, z naravno oziroma umetno osvetlitvijo, zagotovljena osvetlitev vsaj **50 lux**.



www.program-podezelja.si

## Dodatne zahteve (2)

2. **Zahteva za preprečevanje vročinskega stresa:** za plemenske svinje, plemenske mladice, tekače in prašiče pitance mora biti zagotovljeno aktivno prezračevanje hleva. Nameščen mora biti sistem za aktivno prezračevanje, ki omogoča količino pretoka zraka na žival v m<sup>3</sup> na uro v skladu z normativi iz tabele v prilogi uredbe.



Podatek o kapaciteti ventilatorja v m<sup>3</sup>/h

www.program-podezelja.si

## Dodatne zahteve (3)

**Potrebna količina pretoka zraka na žival (m<sup>3</sup>/h)**  
(Podatki so v skladu s standardom DIN 18 910 – Büscher in sod., 2004)

Kategorija prašičev	Pitanci							Plemenske živali	
Živa masa v kg	Do 30	Do 40	Do 50	Do 60	Do 70	Do 80	Do 100 in več	250	300
Potreben pretok zraka na žival v m <sup>3</sup> /h	62	73	85	94	104	112	126	244	266

Opomba: če je v hlevu več kategorij živali, mora poleti pretok zraka ustrezati količinam za najtežjo kategorijo živali

www.program-podezelja.si

## Dodatne zahteve (4)

- 3. Zahteva za skupinsko rejo z izpustom:** plemenskim svinjam in plemenskim mladnicam mora biti zagotovljena možnost stalnega ali izmeničnega dostopa do izpusta. **Površina izpusta mora biti najmanj 1,3 m<sup>2</sup> na žival, za 4 ali manj živali mora biti površina izpusta vsaj 6 m<sup>2</sup>, z minimalno dolžino krajše stranice izpusta 2 m.** Pri izmeničnem dostopu do izpusta se površina izpusta računa glede na število živali, ki so istočasno v izpustu. V primeru izmeničnega dostopa do izpusta mora nosilec kmetijskega gospodarstva voditi dnevnik izpustov iz Priloge 3 te uredbe za vse skupine živali, pri čemer skupina živali predstavlja živali, ki so istočasno v izpustu. Vsaka skupina mora biti v izpust izpuščena vsaj dvakrat tedensko za najmanj dve uri. Boksi iz katerih se živali izpustijo v izpust morajo biti označeni, na način, da je mogoče spremljati katere živali so istočasno v izpustu.

www.program-podzevelja.si

## Dodatne zahteve (5)

### Priloga 3: Dnevnik izpustov

Datum	Čas izpusta	Trajanje izpusta	Oznaka boksa/boksov*	Število prašičev v skupini**

\* Boksi iz katerih se prašiči izpustijo v izpust morajo biti označeni, na način, da je mogoče spremljati katere živali so istočasno v izpustu.

\*\* Število prašičev v skupini je število živali, ki so istočasno v izpustu.

www.program-podzevelja.si

## Dodatne zahteve (6)

4. **Zahteva za 10 % večjo neovirano talno površino na žival v skupinskih boksih od predpisane:** za plemenske svinje in mladice mora biti v skupinskih boksih zagotovljena 10 % večja talna površina na žival od površine določene s predpisom, ki ureja zaščito rejnih živali:

Površina skupinskega boksa za 5 ali manj živali	Površina skupinskega boksa za 6 – 39 živali	Površina skupinskega boksa za 40 in več živali
1,98 m <sup>2</sup> na mladico po osemenitvi, 2,73 m <sup>2</sup> na plemensko svinjo	1,80 m <sup>2</sup> na mladico po osemenitvi, 2,48 m <sup>2</sup> na plemensko svinjo	1,62 m <sup>2</sup> na mladico po osemenitvi, 2,23 m <sup>2</sup> na plemensko svinjo

- najmanjša površina polnih tal v skupinskem boksu je 1,05 m<sup>2</sup> na mladico in 1,43 m<sup>2</sup> na plemensko svinjo, največ 15 % te površine lahko predstavljajo drenažne odprtine.

www.program-podezelja.si

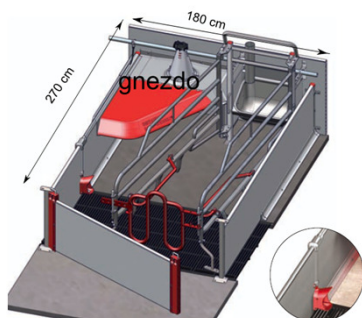
## Dodatne zahteve (7)

5. **Zahteva za napajanje:** za ustrezno napajanje plemenskih svinj in mladic v skupinskih boksih je treba zagotoviti, da je **največ 7 živali na en delujoč napajalnik**.
6. **Zahteva za dodatno ponudbo voluminozne krme pri restriktivnem krmljenju:** pri restriktivnem krmljenju plemenskih svinj in mladic je v obroku potrebno dodajati voluminozno krmo v skladu z recepturo, ki jo izdelata zootehnik v okviru priprave programa DŽ. Kot voluminozna krma se šteje: slama, seno (mrva), sveža trava, detelja, lucerna, travno-deteljna mešanica, okopavine, silaže in druga voluminozna krma iz 6. točke, dela C, priloge Uredbe Komisije (EU) št. 68/2013 o katalogu posamičnih krmil. Če se v obroku ne dodaja voluminozne krme, mora krmna mešanica vsebovati najmanj 8 % vlaknin v suhi snovi, kar mora biti razvidno iz deklaracije.

www.program-podezelja.si

## Dodatne zahteve (8)

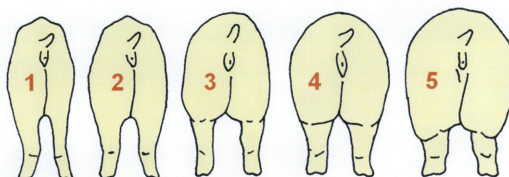
7. **Zahteva za toplotno ugodje:** za zagotavljanje toplotnega ugodja plemenskih svinj in sesnih pujskov mora biti v prasitvenem boksu nameščeno zaprto gnezdo za pujske. **Površina gnezda mora biti najmanj 0,6 m<sup>2</sup>, višina pa najmanj 45 cm.** Vir toplote je lahko infrardeča žarnica, druge vrste seval, ali razne oblike talnega ogrevanja, zagotovljeno mora biti tudi uravnavanje temperature.



www.program-podezelja.si

## Dodatne zahteve (9)

8. **Zahteva za preprečevanje izčrpanosti plemenskih svinj v laktaciji:** v čredi ne sme biti več kot 5 % svinj s telesno kondicijo ocenjeno z vrednostjo 1 v skladu s prikazano lestvico:



Ocena	Kondicija	Otip reber, hrbtenice, kolčnih in sedničnih grč
1	Izčrpana	Očiten
2	Suha	Enostaven, z rahlim pritiskom
3	Idealna	Komaj zaznaven s čvrstim pritiskom
4	Debela	Ne občutimo ob močnem pritisku dlani
5	Pretirano debela	Ne občutimo niti ob pritisku s prstom

www.program-podezelja.si

## Dodatne zahteve (10)

**9. Zahteva za 10 % večjo neovirano talno površino na žival v skupinskih boksih od predpisane:** za tekače in pitanca mora biti v skupinskih boksih zagotovljena 10 % večja talna površina na žival od površine določene s predpisom, ki ureja zaščito rejnih živali, za vsakega tekača oziroma pitanca:

- do 10 kg            0,17 m<sup>2</sup>
- nad 10 do 20 kg    0,22 m<sup>2</sup>
- nad 20 do 30 kg    0,33 m<sup>2</sup>
- nad 30 do 50 kg    0,44 m<sup>2</sup>
- nad 50 do 85 kg    0,61 m<sup>2</sup>
- nad 85 do 110 kg   0,72 m<sup>2</sup>
- nad 110 kg        1,10 m<sup>2</sup>



www.program-podezelja.si

## Dodatne zahteve (11)

**10. Zahteva glede napajanja:** za ustrezno napajanje prašičev pitecev je treba zagotoviti **en delujoč napajalnik za največ 10 živali.**

**11. Zahteva za skupinsko rejo z izpustom:** prašičem pitancom mora biti zagotovljena možnost stalnega ali izmeničnega dostopa do izpusta. **Površina izpusta mora biti najmanj 0,55 m<sup>2</sup> na pitanca. Dolžina krajše stranice izpusta mora biti najmanj 2 m.** Pri izmeničnem dostopu do izpusta se površina izpusta računa glede na število živali, ki so istočasno v izpustu. V primeru izmeničnega dostopa do izpusta mora nosilec kmetijskega gospodarstva voditi dnevnik izpustov iz Priloge 3 te uredbe za vse skupine živali, pri čemer skupina živali predstavlja živali, ki so istočasno v izpustu. Vsaka skupina mora biti v izpust izpuščena vsaj dvakrat tedensko za najmanj dve uri. Boksi iz katerih se živali izpustijo v izpust morajo biti označeni, na način, da je mogoče spremljati katere živali so istočasno v izpustu.

www.program-podezelja.si



## Program dobrobiti živali (1)

**Program dobrobiti živali (program DŽ)** je dokument, ki ga izdelata zootehnik in veterinar skupaj z rejcem. Priprava programa DŽ se financira iz ukrepa „Pomoč pri uporabi storitev svetovanja“ in je za rejca brezplačna.

Program DŽ obsega:

- popis podatkov o gospodarstvu, podatkov o plemenski čredi, tekačih in pitancih ter podatkov o zdravstvenem stanju črede,
- svetovanje o potrebnih ukrepih za odpravo pomanjkljivosti, ugotovljenih v pregledu gospodarstva,
- pregled dodatnih zahtev, ki jih gospodarstvo izpolnjuje,
- izris tlorisa za posamezen gospodarski objekt, v katerem je bil opravljen pregled izpolnjevanja teh zahtev ter
- elektronski vnos zahtevanih podatkov iz programa DŽ, ki se nanašajo na vstopne pogoje (potrditev, da je program DŽ izdelan in da število prašičev ustreza vstopnemu pragu) in ugotovitve o izpolnjevanju dodatnih zahtev v Centralni register prašičev (CRPŠ).

[www.program-podezelja.si](http://www.program-podezelja.si)

## Program dobrobiti živali (2)

Ugotovitve o izpolnjevanju vstopnih pogojev in ugotovitve o izpolnjevanju dodatnih zahtev mora izvajalec svetovanja (zootehnik ali veterinar) elektronsko vpisati v CRPŠ (preko portala Volos), v skladu s Pravilnikom o identifikaciji in registraciji prašičev (Uradni list RS, št. 112/2013), vsaj en dan pred oddajo vloge za ukrep DŽ.

Če v okviru kmetijskega gospodarstva obstaja več gospodarstev (G-MID), mora biti program DŽ izdelan za vsak posamezen G-MID.

Program DŽ mora biti izdelan na obrazcu iz priloge uredbe in sicer najmanj za obdobje enega leta.

[www.program-podezelja.si](http://www.program-podezelja.si)

**IZPOLNJEVANJE ZAHTEV UKREPA DOBROBITI ŽIVALI**

ZAHTEVA	Izpolnjevanje zahteve			Maksimalno število živali na gospodarstvu*
<b>PLEMENSKE SVINJE IN MLADICE, TEKAČI IN PITANCI</b>				
Z naravno oziroma umetno osvetlitvijo, je zagotovljena osvetlitev vsaj 50 lux	da	ne	np**	
Za preprečevanje vročinskega stresa je zagotovljeno ustrezno prestračevanje	da	ne	np	
<b>PLEMENSKE SVINJE IN MLADICE</b>				
Plemenskim svinjam in mladim je zagotovljena možnost stalnega ali izmeničnega dostopa do izvurca	da	ne	np	
Za plemenske svinje in mladiče je v skupinskih boksih zagotovljena 10 % večja neovirana talna površina na žival od predpisane	da	ne	np	<input type="text"/>
V skupinskih boksih je največ 7 plemenskih svinj oziroma mladic na en delujoč napajalnik	da	ne	np	
Dodatna ponudba voluminozne kreme pri restriktivnem krmiljenju	da	ne	np	
<b>PLEMENSKE SVINJE</b>				
Zagotavljanje toplotnega ugodja plemenskih svinj in pujskov	da	ne	np	
Zagotovljeno je preprečevanje izčrpanosti plemenskih svinj v laktaciji	da	ne	np	
<b>TEKAČI</b>				
Za tekače je v skupinskih boksih zagotovljena 10 % večja neovirana talna površina na žival od predpisane	da	ne	np	<input type="text"/>
<b>PITANCI</b>				
Za pitance je v skupinskih boksih zagotovljena 10 % večja neovirana talna površina na žival od predpisane	da	ne	np	<input type="text"/>
V boksih je en delujoč napajalnik za največ 10 živali	da	ne	np	
Pitancem je zagotovljena možnost stalnega ali izmeničnega dostopa do izvurca	da	ne	np	

\*Maksimalno število pri plemenskih prinjah in mladikah je celoten stalež plemenskih svinj in mladic na gospodarstvu (G-MID- u) pri katerem je zahteva po 10% večji talni površini še izpolnjena.  
\*\*Vse gospodarstva ni te kategorije prašičev na katero se nanaša zahteva - np: ni pogojev.

PROGRAM IZDELAL:

ZOOtehnik: \_\_\_\_\_ VETERINAR: \_\_\_\_\_  
ime in priimek      podpis      ime in priimek      podpis

NOSILEC KMETIJSKEGA GOSPODARSTVA: \_\_\_\_\_  
podpis

www.program-podezelja.si

### Program dobrobiti živali (3)

Zadnji del obrazca „PROGRAM DOBROBITI ŽIVALI – PRAŠIČEREJA“, kamor izvajalec storitve vnese podatke o izvajanju dodatnih zahtev. Temu delu obrazca je prilagojena tudi vnosna maska v CRPŠ in vloga za ukrep DŽ.

## Usposabljanje

Nosilec kmetijskega gospodarstva, ki bo uveljavljal ukrep DŽ, ali član kmetije oziroma oseba, ki se ukvarja s kmetijsko dejavnostjo na zadevnem kmetijskem gospodarstvu, bo moral najpozneje **do 15. decembra 2014** opraviti usposabljanje s področja DŽ v obsegu **4 pedagoških ur**, ki ga izvede javna služba za kmetijsko svetovanje .

Usposabljanje mora obsegati vsaj vsebine s področja ravnanja s prašiči, etologije prašičev in živalim prilagojene reje (tehnologije, normativi) ter preventivnega zdravstvenega varstva prašičev. Usposabljanje lahko vključuje tudi praktične prikaze z navedenih področij.

## Sporočanje staleža v CRPš (1)

Sporočanje staleža prašičev v CRPš za namen ukrepa DŽ je opredeljeno v novem Pravilniku o identifikaciji in registraciji prašičev.

Nosilci kmetijskih gospodarstev, ki uveljavljajo ukrep DŽ, morajo v tekočem letu uveljavljanja ukrepa podatke o staležu za potrebe ukrepa DŽ sporočiti za **vsak prvi dan v mesecu, in sicer najpozneje do sedmega dne v mesecu za tekoči mesec**. V primeru, da je sedmi dan sobota, nedelja ali praznik, se zadnji dan za poročanje prenese na prvi naslednji delovni dan.

**Za 1. januar 2014, 1. februar 2014 in 1. marec 2014 se podatki o staležu lahko sporočijo do vključno 7. marca 2014.**

Podatke o staležu za ukrep DŽ je treba sporočiti po naslednjih kategorijah:

- število prašičev **tekačev**,
- število prašičev **pitancev**,
- število **plemenskih svinj**,
- število **plemenskih mladic**.

www.program-podezelja.si

## Sporočanje staleža v CRPš (2)



G-MID   Datum staleža  ▼

Priimek

Ime

Ulica, HŠ

Pošta

---

Število živali:

Plemenske svinje

Plemenske mladice

Pitanci

Tekači

Skupno št. živali

Opomba

www.program-podezelja.si

## Sporočanje staleža v CRPš (3)

Zaradi kontrole pravilnosti sporočenih podatkov o staležu prašičev je s pravilnikom uvedena tudi določba, da morajo rejci, ki uveljavljajo ukrep DŽ, v **Register prašičev na gospodarstvu (RPG)** in **spremni list poleg števila živali, ki se premikajo, navesti tudi kategorijo živali**. Za ta namen se uporabljajo prej naštetje kategorije prašičev.

**ODHOD** - obrazec za sporočanje premika

**PRIHOD** - obrazec za sporočanje premika

**SPREMNI LIST ZA PRAŠIČE**

Kategorija prašičev se pripiše na obstoječ obrazec poleg števila živali oziroma poleg SIŠ-a

www.program-podezelja.si

## Sporočanje staleža v CRPš (4)

### VODENJE REGISTRA PRAŠIČEV NA GOSPODARSTVU

Vsak imetnik prašičev mora voditi hlevsko knjigo register prašičev na gospodarstvu (RPG). Vse dogodke (odhodi, prihodi, rojstva, pogin, zakol) je treba v knjigo vpisovati sprotno, najkasneje pa v sedmih dneh.

Iz RPG morajo biti jasno razvidni:

1. trenutni stalež prašičev,
2. odhodi in prihodi prašičev, urejeni po datumih,
3. ponovne označitve prašičev, v primeru izgubljenih ušesnih znamk.

Primer izpolnjevanja tabele STALEŽ IN PREMIKI:

Datum	Številka spremnega lista	PRIHOD		ODHOD				Podatki o gospodarstvu odhoda/prihoda		Priglasitev Datum priglavitve	STALEŽ Št. živali
		Nakup št. živali	Rojstva št. živali	Prodaja št. živali	Pogin št. živali	Druge št. živali	SIŠ	G-MD oz. ime prijemek in naslov, registrska številka vozila*			
VPIŠITE ZAČETNO STANJE											
25. 5. 08			8					SI 123456			55
2. 6. 08	2236589	1						SI 223388	100223388, CE L4-06X	8. 6. 08	64
2. 6. 08	2355564	5						SI 200200	100200200	8. 6. 08	69
11. 6. 08								SI 225588			68
14. 6. 08						1		SI 123456	Zakol doma		67
17. 7. 08	2256841				5			SI 123456	100507296 - klavnica	21. 7. 08	52
20. 8. 08	1112365				7			SI 123456	Peter Klepec, Pod hruško 2, LJ P5-202	23. 8. 08	51

Kategorija prašičev se pripiše poleg števila živali

www.program-podezelja.si

## Vlaganje vloge za DŽ

Vlaganje vloge za ukrep DŽ bo potekalo hkrati z vlaganjem zbirne vloge od 26. februarja do 6. maja 2014.

Nosilci kmetijskih gospodarstev, ki redijo prašiče na več lokacijah - gospodarstvih (na več G-MID-ih), vlagajo zahtevek za posamezen G-MID na katerem izvajajo ukrep DŽ.

Nosilec kmetijskega gospodarstva z več G-MID-i mora v obdobju trajanja obveznosti v CRPš sporočiti podatke o staležu prašičev na svojem kmetijskem gospodarstvu za vsak posamezen G-MID, ne glede na to, ali na tem G-MID-u uveljavlja ukrep DŽ ali ne.

www.program-podezelja.si

## Višina plačil

Zahteva	Kategorija živali	Višina EUR/GVŽ/leto
Osvetlitev	svinje, mladice	5,17
	tekači	1,44
	pitanci	1,44
Preprečevanje vročinskega stresa	svinje, mladice	14,16
	tekači	3,95
	pitanci	3,95
Skupinska reja z izpustom	svinje, mladice	61,77
Dodatna ponudba voluminozne krme pri restriktivnem krmljenju	svinje, mladice	48,26
10 % večja talna površina na žival v skupinskih boksih	svinje, mladice	129,62
Skrb za toplotno ugodje pujskov	svinje	25,64
Preprečevanje izčrpanosti svinj v laktaciji	svinje	7,60
Napajanje	svinje, mladice	2,74
10 % večja talna površina na žival v skupinskih boksih	pitanci	36,70
	tekači	36,70
Skupinska reja z izpustom	pitanci	33,83
Napajanje	pitanci	1,89

www.program-podezelja.si

## Vprašanja ?

### Vprašanje:

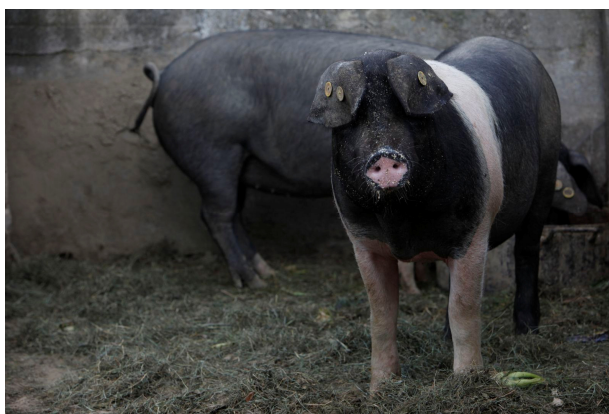
Dobrobit živali je nov ukrep znani so vstopni pogoji. Zanima me kako je s kmetijami, ki redijo pitance in so imeli slučajno na dan 1. 1. 2014 prazen hlev. Na dan 8. 1. 2014 pa 200 pitancev. A se bo na koncu to odražalo le na povprečju števila živali? Ali pa takšna kmetija ne izpolnjuje pogoje, ker pač na dan 1. 1. nima izpolnjenega vstopnega kriterija?

### Odgovor:

Za tako kmetijo lahko rečemo, da izpolnjuje pogoje in mora ravno tako sporočiti stalež, čeprav je to „0“. To se bo odrazilo samo na povprečnem številu živali. V kolikor taka kmetija ne sporoči staleža, pa bo sankcionirana in sicer na način, da se ji plačilo za celoten ukrep DŽ zniža za 15 %. Če staleža ne sporoči dvakrat, potem je znižanje 30 %, tretjič pa celoten ukrep „pade“.

[www.program-podezelja.si](http://www.program-podezelja.si)

## Hvala za pozornost!



[www.program-podezelja.si](http://www.program-podezelja.si)